

隨測隨評電子化鑑定考試說明

本說明包含考試重要資訊，請仔細閱讀

各項試場規定參照公務人員考試法第二十一條辦理，
請各位應考人遵守各項試場規定，切勿觸犯。

考試時發現應考人有下列各款情事之一者，取消其應考之資格，並不得繼續應考當日其餘科目，其已考之各科成績無效。證書核發後發現者，將撤銷其合格資格並註銷證書。其涉及刑事責任者，移交檢察機關辦理。

1. 冒名頂替者
2. 偽造或變造應考身分證明文件者
3. 以詐術或其他不正當方式，使考試發生不正確結果者
4. 傳遞文稿、參考資料或相關信號者
5. 夾帶書籍、文件或行動電話及各項電子通訊器材進入試場未關機者
6. 攜帶不合規定之計算工具或其他設備者
7. 在桌椅、文具、肢體或其他處所書寫相關文字、符號者
8. 未依監場人員指示，擾亂試場內外秩序者



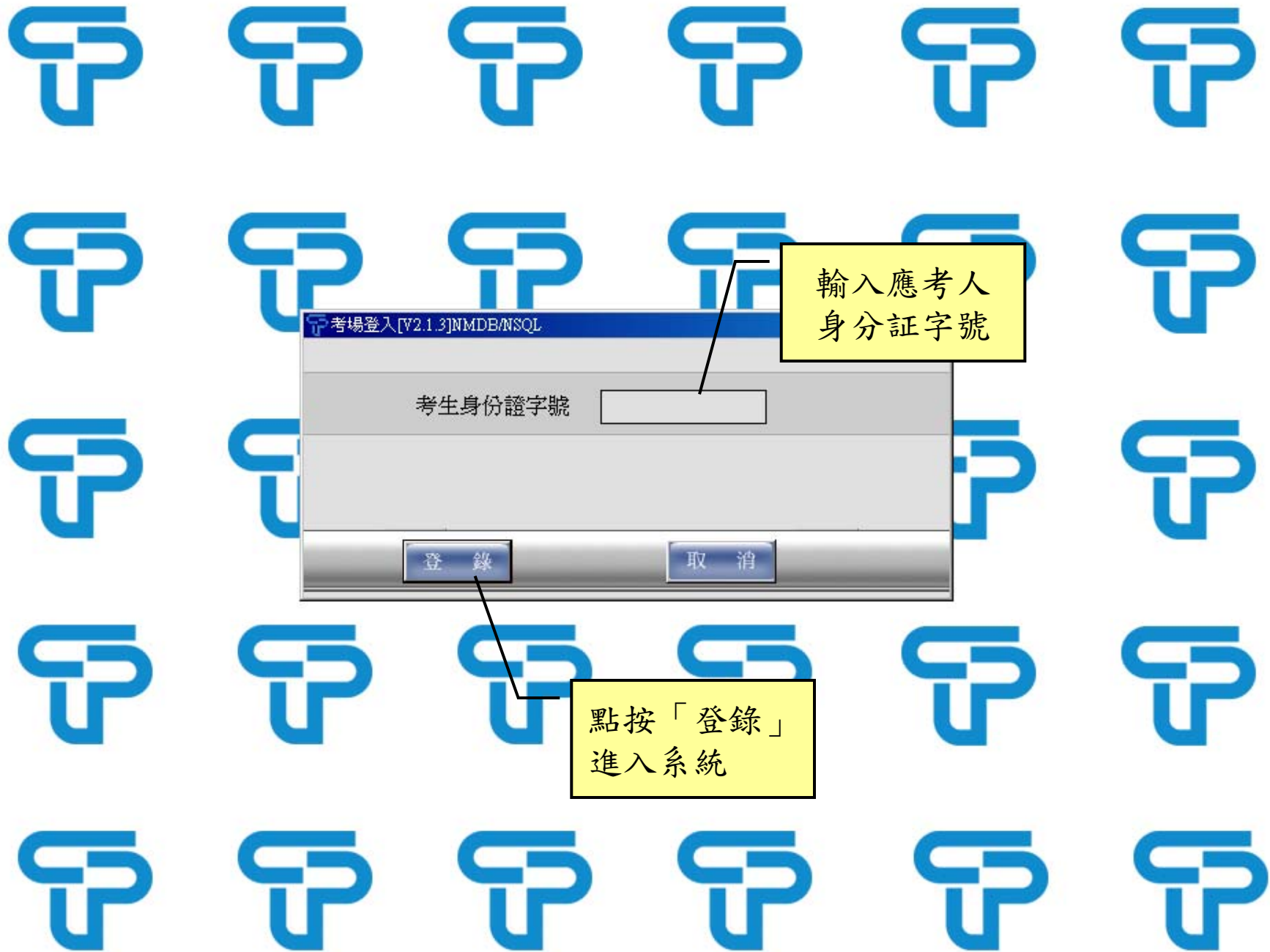
本項考試採電腦化實機測驗，應考人請依試題要求，以滑鼠及鍵盤操作填答應試。



各科目題形說明及計分方式，請仔細閱讀注意事項。試題文字以中文呈現，專有名詞加註英文原文，非選擇題部分，應考人以中英文回答皆可。

應考人如對試題有疑義，請於當科考試時，向監場人員依「試題疑義處理辦法」提出申請。





考場登入 [V2.1.3] NMDB/MSQL

考生身份證字號

登 錄 取 消

輸入應考人
身分証字號

點按「登錄」
進入系統

當科考試科目名稱

測驗注意事項

〔注意事項〕

- 一、本試卷試題，為學科試卷，選擇題共50題，每題2分(答錯倒扣0.50分)，總分共計100分，測驗時間60分鐘。
- 二、本題庫內0為阿拉伯數字，O為英文字母，作答時請先確認。
- 三、學科試卷中滑鼠左右鍵位之選項，請以右手操作作答。
- 四、有問題請舉手發問，切勿私下交談。

請仔細閱讀該考科
之注意事項

閱讀完成後點按開
始，進行試題讀取

開 始

開始測驗

準備開始進行學科測試

開始!

確認後即可開始考試

選擇題作答介面

1.Commerce One是屬於何種形式的網路交易社群？

- (A) B2B
- (B) B2C
- (C) C2C
- (D) B2E

單選題

不作答

註記

無附件

試題全覽

下一題

上一題

使用時間:00:16

本題使用時間:00:16

結束學科測驗

11.下列哪些是顧客關係管理進行的障礙？

- (A) 導入成本低
- (B) 初期效益不明顯
- (C) 提供完整解決方案的廠商有限
- (D) 公司內部缺乏相關的管理人才

複選題

不作答

註記

無附件

試題全覽

下一題

上一題

使用時間:00:46

本題使用時間:00:04

結束學科測驗

-  未作答
-  已作答
-  考生註記

選擇任意一題作答或離開

離開

題號	題目	答案
 01	Commerce One是屬於何種形式的網路交易社群？	C2C
 02	請將下列關於行動通訊的技術標準，依照演進的過程排列順序：(a) GPRS、(b) GSM、(c) AMPS、(d) ...	abcd
 03	在IEEE 802.11所定義的無線區域網路中，一個ESS是由多個下列何項所構成的？	CSS
 04	網際網路服務公司的簡寫為下列哪一項？	IPS
 05	網域名稱中，代表個人網域的是下列哪一項？	
 06	下列何種加密型式包括Public Key及Private Key？	Asymmetric Key
 07	請問瀏覽器是以下列哪一種通訊協定與網頁伺服器溝通？	
 08	被控端要如何終止MSN遠端協助的功能？	
 09	根據經濟部技術處對「企業資源規劃」的定義，下列何者有誤？	
 10	以下關於網路作品的著作權，哪些正確？	
 11	下列哪些是顧客關係管理進行的障礙？	
 12	在我國對於網路蟑螂行為可能觸犯下列哪些法律？	
 13	下列有關Internet網路主機名稱與IP位址的敘述，下列何者錯誤？	
 14	下列對於樣式表(CSS, Cascading Style Sheet)的敘述哪些正確？	
 15	知識創造的過程為何？	
 16	關於知識管理的工具中，下列哪一類型的工具是可以跨部門或跨組織的應用？	
 17	下列哪些是電子錢包的功能？	
 18	下列何者並非企業建置與導入ERP系統所需注意的主要因素？	
 19	下列哪一項不是網路商店所具有的通路功能？	
 20	下列哪些行為屬違反智慧財產權？	
 21	下列關於網路廣告的敘述，哪些正確？	
 22	電子商務交易過程中，下述何者為行動商務(Mobile Commerce)的交易行為？	
 23	下列何者並非網際網路之特性？	
 24	能經由不同的存提款設備將電子現金儲存在不同設備中(如：智慧卡、電子錢包等)此為電子現金之何種特性？	
 25	如何有效增加檔案在區域網路內分享的效率？	
 26	B2B電子商務模式的收益模式不包含下列何種類別？	
 27	利用供給與需求連結之關係，清楚的表明企業資源之使用情況，並配合產品結構化之機制，以達到即時答覆合理...	
 28	將大型媒體檔案(音效、影像等)分割為許多小型片段以供立即檢視，而不必先等待下載整個檔案。此項技術稱...	
 29	可用來作身份鑑別(authentication)的不包含下列那一項？	
 30	在網路廣告的經費預算模式中，「廣告商是依照廣告被點選的次數來計價」，如此模式稱為？	
 31	所謂的接單後生產(Build to Order, BTO)，是屬於？	
 32	下列何者不是News所提供的服務？	

作答完成

9. 以下何者是屬於文字討論版的好處？

- (A) 學生可以隨時隨地上網進行發問
- (B) 可以即時傳遞學生的問題及老師的解答
- (C) 文字可以充分表達老師及學生的意思
- (D) 老師回答的內容，只有發問的人可以看到

請選擇

⚠ 以下是您學科測驗作答情況，
正確請按'是'結束學科測驗，
錯誤請按'否'回到學科測驗。

學科總題數：30
已作答题數：6
未作答题數：24

結束測驗

回測驗系統

單選題

不作答

註記

無附件

試題全覽

下一題

上一題

使用時間:00:27

學科總時間:40:00

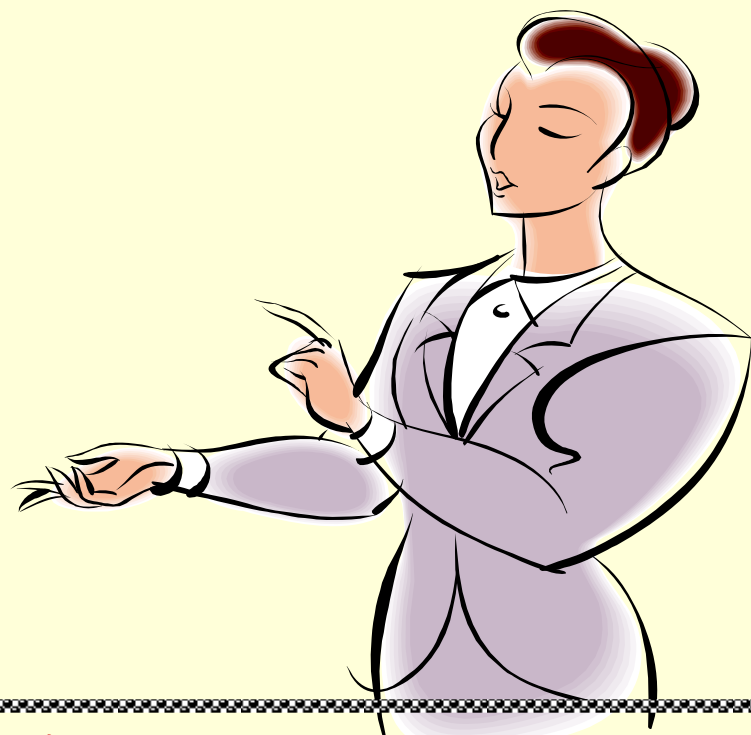
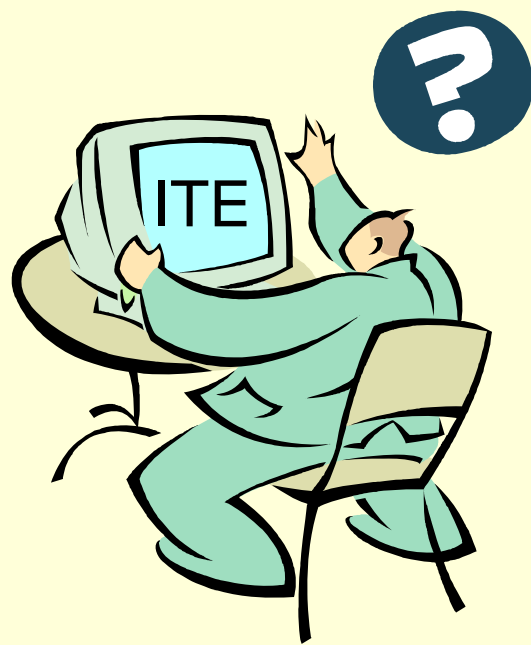
結束學科測驗

本次鑑定已結束

您的學科作答資料正由系統評分中

請攜帶您隨身的物品及證件，至服務台等候領取成績單

當此畫面出現時，即表示您已完成本次考試
請攜帶您的隨身物品，至考場指定位置領取成績單



試場備有專用計算紙，供應考人使用，請勿攜帶離場。
考試進行中，若鑑定系統發生各項問題，請舉手由
監場人員處理，切勿任意自行操作。如遇空襲警報
或其他緊急事故，請依照監場人員指揮處理。

感謝各位應考人的配合，祝您考試順利。

如對說明仍有不了解的部分
請舉手詢問監場人員
將為您解答

